

# بررسی تاثیر برخی پارامترهای اجتماعی و فردی راحتی در انتخاب پوشش دانشجویان دختر دانشگاه یزد

ثریا نقدی، پدram پیوندی\*، محمدعلی توانایی

دانشکده مهندسی نساجی، مجتمع فنی و مهندسی، دانشگاه یزد، یزد، ایران

ma.tavanaie@yazd.ac.ir

## چکیده

راحتی روانشناختی را می توان احساس راحتی فرد تحت شرایط محیطی که روی جسم فرد تاثیر نمی گذارند تعریف نمود. در تین احساس، فرد با تجزیه تحلیل ذهنی آن شرایط محیطی و مقایسه با آنچه که خودش می خواهد احساس راحتی یا عدم راحتی می کند. در این پروژه سعی بر آن بوده است که از طریق مطالعه میدانی (پخش پرسشنامه) بین دانشجویان دختر دانشگاه یزد و گرفتن ساینز (۱۸ اندازه از بدن افراد) تاثیر پارامترهایی اجتماعی و فردی راحتی مثل معیارهای اجتماعی، محل زندگی، علاقه، ارزش و تصور از بدن افراد بررسی شود. نتایج نشان می دهد، افراد نمونه در انتخاب پوشش بیشتر از پدر و مادر و دوستانشان تاثیر می گیرند، معیار اجتماعی غالب در هر شهری برای راحتی در انتخاب پوشش عرف ( سنت های اجتماعی) بود و اکثریت افراد در انتخاب پوشش تاثیر کمی از کشور محل زندگیشان می گرفتند. همچنین اکثریت دختران در انتخاب لباس سعی می کردند طوری لباس بپوشند که ایرادات اندامشان را بپوشاند و زیباتر دیده شوند.

**کلمات کلیدی:** راحتی روانشناختی، پوشاک، خانواده، امنیت اجتماعی

## ۱- مقدمه

راحتی یک احساس و قضاوت روانی از پوشاک تحت تاثیر شرایط محیطی است که فرد در آن واقع شده است. راحتی دو نوع است حالت اول راحتی فیزیولوژی و حالت دوم راحتی روحی-روانی. حالت فیزیولوژیک راحتی یعنی تخمین راحتی فرد توسط جسم انسان مثلاً زمانی که فرد درون لباسی احساس خنکی می کند و اما راحتی روانشناختی را می توان احساس راحتی فرد تحت شرایط محیطی که روی جسم فرد تاثیر نمی گذارند بلکه به صورت مستقیم یا غیر مستقیم برای فرد شرایط را فراهم می کنند که فرد با تجزیه تحلیل ذهنی آن شرایط محیطی و مقایسه با آنچه که خودش می خواهد احساس راحتی یا عدم راحتی می کند تعریف نمود برای مثال فرهنگ یکی از همین عوامل است. فرهنگ جامعه چیزهایی را معرفی می کند که ممکن است برای فرد قابل پذیرش باشد یا نباشد و روی راحتی او تاثیر گذارد.

موقعیت اجتماعی، مقام و موضعی است که یک فرد در یک جامعه و در زمانی معین اشغال می کند [۱]. یکی از روش های اصلی برای توزیع افراد جامعه در موقعیت های اجتماعی موجود، ارزش گذاری بر اساس موقعیت ها است. احراز موقعیت یا رتبه خاص اجتماعی، احراز کننده را از دریافت پاداش و حیثیت خاص اجتماعی برخوردار می سازد. بنابراین تفکیک اجتماعی که سازمان اجتماعی طبعاً به آن نیازمند است، ضرورتاً با ارزشیابی موقعیت های اجتماعی همراه است. [۲] همه موقعیت های اجتماعی بالضروره در مجموعه سلسله مراتب اجتماعی وارد نمی شوند، بلکه باید از خصایص ویژه ای برخوردار باشند تا در آن قرار گیرند. [۳]

ملاک‌ها و شاخصه‌های تعیین‌کننده موقعیت اجتماعی در هر جامعه و در دیدگاه جامعه‌شناسان مختلف متفاوت هستند. شاخصه‌های بسیاری از قبیل شغل، آموزش و پرورش، ازدواج و ثروت وجود دارند. در واقع به‌واسطه این شاخصه‌ها، سطح موقعیت اجتماعی افراد در جامعه شناسایی می‌گردد. [۴]

به‌واسطه میزان قدرت، نوع مالکیت، پاداش‌های روانی و نوع ارزیابی اجتماعی جامعه نسبت به جایگاه فرد می‌توان به وضع و موقعیت فرد در جامعه پی برد.

به‌طور خلاصه عوامل تعیین‌کننده موقعیت اجتماعی را در چند عامل می‌توان بیان کرد:

۱. نیاکان یا اصل و نسب؛
۲. وضع تمکن؛ شامل اموال و دارایی‌های مادی فرد و خانواده وی.
۳. مفید بودن یا کارآمد بودن عملی فرد
۴. میزان و نوع تحصیلات
۵. خصوصیات بیولوژیکی؛ در برخی از جوامع مردان از پایگاه بالاتری نسبت به زنان برخوردارند.
۶. سن؛ در هر یک از جوامع گروه‌های سنی خاصی از منزلت بیشتری برخوردارند. در برخی از جوامع جوانان و در برخی دیگر سالمندان. [۵]

تصور از بدن یک تصور ذهنی است هیچ چیزی که بین تجربه ذهنی افراد از بدنشان و درکی که از مشاهده بیرون دارند ارتباط ایجاد کند وجود ندارد این پیچیدگی ذهنی تحریف‌سازری افراد از بدنشان را مشخص می‌کند (تعداد بسیار زیادی از زنان که تجربه بی‌اشتهایی عصبی را دارند معتقدند که آنها خیلی سنگین تر از آنچه به نظر می‌آیند هستند و برخی که به شدت ماهیچه‌ای هستند معتقدند که کمتر نسبت به اندام واقعی‌شان ماهیچه دارند). تصور از بدن انعطاف پذیر است و با اطلاعات جدید تغییر می‌کند در برخی موارد افراد احساس می‌کنند که اندام عجیب (خیالی دارند) از افرادی که اجزای خود را جراحی کرده‌اند گزارش شده از اینکه عضوشان را از دست داده‌اند احساس آرامش می‌کنند تعداد زیادی از زنان احساس چاقی می‌کنند اگر چه در واقع متوسط (با زیر متوسط) وزن-قد هستند و مردانی که خیلی احساس لاغری یا چاقی می‌کنند در حالی که واقعا نرمال هستند [۶]. در این پروژه سعی بر آن بوده است که از طریق مطالعه میدانی (پخش پرسشنامه) بین دانشجویان دختر دانشگاه یزد و گرفتن سایز (۱۸ اندازه از بدن افراد) تاثیر پارامترهایی اجتماعی و فردی راحتی مثل معیارهای اجتماعی، محل زندگی، علاقه، ارزش و تصور از بدن افراد بررسی شود.

## ۲. تجربیات

اطلاعات به دست آمده در این پروژه از طریق مطالعه میدانی (پخش پرسشنامه) در مجموعه خوابگاه دختران دانشگاه یزد به دست آمده است انجام کار بدین صورت بود که به هر فرد پرسشنامه ای داده می‌شد و اندازه‌هایی (۱۸ اندازه) نیز از بدن وی گرفته می‌شد شماره روی پرسشنامه هر فرد با شماره اندازه‌ها بررسی می‌شد که مثل هم باشند و اندازه همان فردی که پرسشنامه را پر کرده است داشته باشیم. اهداف پروژه شامل:

۱- بررسی تاثیر عواملی چون اجتماع، مکان زندگی علایق فرد و تصور از بدن افراد روی راحتی فرد

۲- مقایسه تصور افراد از اندامشان با آنچه که برایشان ایده آل است

۳- مقایسه نظر افراد در مورد اندامشان با سایز واقعی افراد

نمونه ای از پرسش نامه در شکل ۱ ارائه شده است.



## پرسشنامه

### "عوامل موثر بر راحتی روانشناختی در پوشاک"

#### مهندسی نساجی (پوشاک)

۱- سن:

۲- وضعیت تاهل:

الف) مجرد ب) متاهل

۳- شهر

۴- شما جز کدامیک از گروههای زیر هستید؟

الف) مذهبی معمولی ب) مذهبی مقید ج) غیرمذهبی

۵- در انتخاب پوشش بیشتر تحت تاثیر کدامیک از موقعیتهای زیر هستید؟

الف) پدر و مادر ب) بازیگران ج) ورزشکاران

د) روحانیون ه) کارکنان دانشگاه و) دوستان

ی) هیچکدام

۶- در شهری که شما زندگی میکنید در مورد پوشش کدامیک از موارد زیر بیشتر تسلط دارد؟

الف) قوانین حکومتی ب) سنتهای اجتماعی (عرفی) ج) احکام و دستورات دینی

۷- در جامعه ای که پوشش شما برخلاف معیارهای آن جامعه است چه عکس العملی نشان می دهید؟

الف) خودم را بامعیارهای آنها تطبیق می دهم.

ب) سعی میکنم بامعیارها بجنم و آنها را امتقاعدکنم.

ج) اگر مخالفت با جامعه، برایم مضر باشد، پوششم را مطابق معیارهای جامعه میکنم.

۸- اگر شما به مکان جغرافیایی دیگر (خارج از ایران) بروید چگونه لباسی می پوشید؟

الف) لباسهای بازاری میپوشم چون از نظر فرهنگی تحت فشار نیستم.

ب) هر جور مردم آن منطقه باشند مثل آنها لباس می پوشم.

ج) در همه شرایط یک جور لباس می پوشم.

۹- اگر شما پوششتان را خودتان انتخاب کنید چگونه لباسی می پوشید؟

الف) لباسی میپوشم که به پوشش معیار جهانی نزدیک باشم.

ب) لباس محلی می پوشم.

ج) پوششی را انتخاب میکنم که جامعه معرفی و بر آن تاکید دارد.

د) لباسی می پوشم که مورد پذیرش فرهنگ کشورم باشد. (با تغییرات در طرح و رنگ)

۱۰- چه نوع پوششی برای شما جذاب و ایده آل است؟

الف) کاملاً پوشیده ب) متنوع و پوشیده ج) راحت د) کاملاً باز

۱۱- اگر شما به مهمانی بروید چگونه لباسی می پوشید؟ (افراد مهمانی خانم هستند)

الف) به گونه ای لباس می پوشم که اندامم به چشم بیاید.

ب) لباسی می پوشم که نقصهای اندامم را بپوشاند.

ج) به گونه ای لباس می پوشم که اندامم اصلاً دیده نشود.

د) از شرکت در مهمانی و جاهایی که اندامم در معرض دید قرار گیرد دوری میکنم.

۱۲- کدامیک از موارد زیر در پوشش و اندام، الگوی شما هستند؟

الف) مادر یا خواهر ب) بازیگران و مدلها

ج) دوستان و آشنایان د) الگویی ندارم. (تابع نظر خودم هستم).

۱۳- به نظر شما کدامیک از تصاویر، به اندام شما نزدیک است؟

۱۴- کدامیک از تصاویر برای شما اندام ایده آل است؟

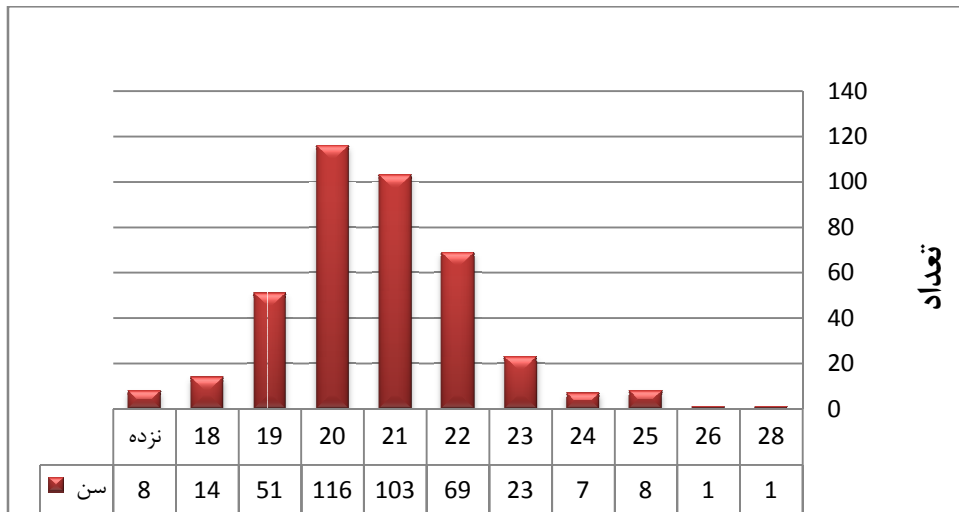
۱۵- به نظر شما کدامیک از تصاویر، از نظریک مرد ایده آل است؟

**شکل ۱: نمونه پرسشنامه این پژوهش**

### ۳. نتایج و بحث

#### ۱-۳ تجزیه- تحلیل پرسشنامه

در نمودار ۱ و جدول ۱ پراکندگی سن و درصد هر کدام از سن ها مربوط به پاسخ دهندگان مشخص شده است



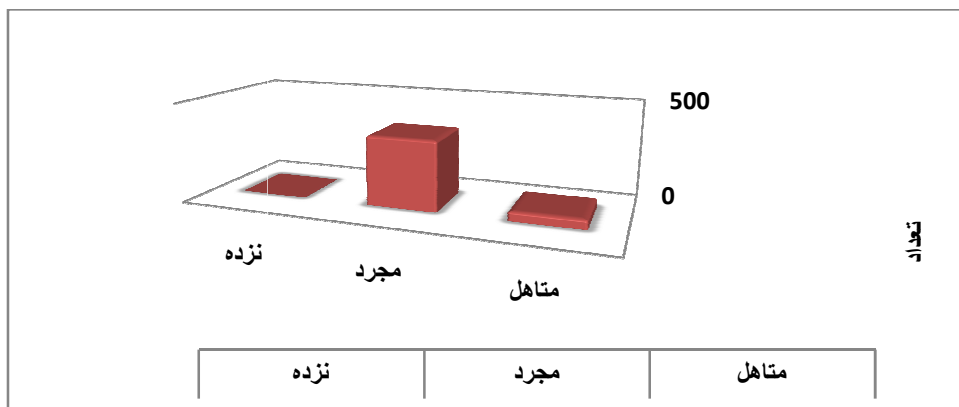
نمودار ۱ پراکندگی سن

جدول ۱ درصد پراکندگی سن

سن	۱۸	۱۹	۲۰	۲۱	۲۲	۲۳	۲۴	۲۵	۲۶	۲۸	نژده
درصد	۳.۴۹	۱۲.۷۱	۲۸.۹۲	۲۵.۶۸	۱۷.۲	۵.۷	۱.۷	۲	۰.۲۴	۰.۲۴	۲

جدول ۱ و نمودار ۱ نشان می دهد که بیشتر افراد در رنج سنی ۲۰ تا ۲۲ قرار دارند.

نمودار ۲ و جدول ۲ وضعیت تاهل را نشان داده است



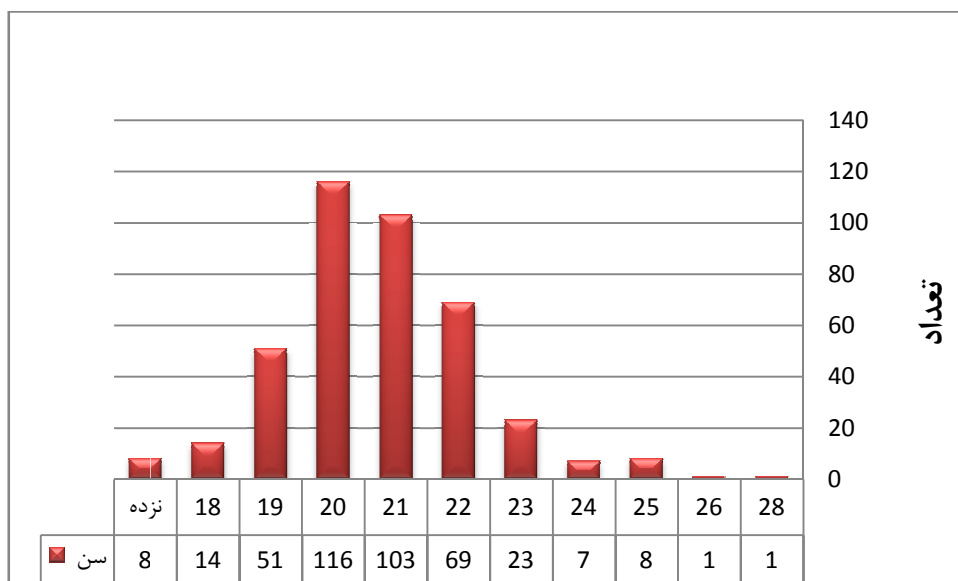
نمودار ۲: وضعیت تاهل

جدول ۲ درصد وضعیت تاهل

نزده	متاهل	مجرد	وضعیت تاهل
۰.۲۴	۱۱.۹۷	۸۷.۷۸	درصد

نتایج نشان می دهد که حدود ۸۰ درصد افراد مجرد بوده اند .

در نمودار ۳ سن افراد نمونه و جدول ۳ ترتیب شهر ها نشان داده شده است



نمودار ۳ پراکندگی شهر

جدول ۳ درصد شهرها

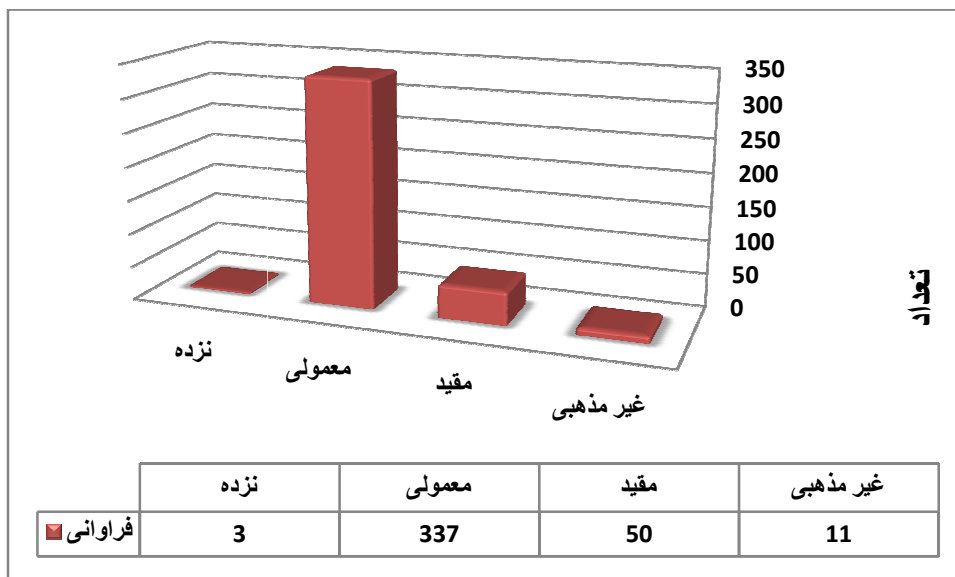
استان	اصفهان	فارس	یزد	شهرکرد	کرمان	خوزستان	تهران	ایلام	نزده
درصد	۴۲.۳۹	۱۶.۲	۱۵.۲	۵.۴۷	۵.۴۷	۱.۹	۱.۹	۰.۴۹	۱.۹

ادامه جدول ۳ درصد شهرها

استان	خراسان	بندرعباس	البرز	لرستان	بوشهر	زاهدان	قم	ياسوج	اراک
درصد	۰.۴۹	۰.۴۹	۰.۴۹	۱.۴۹	۱.۴۹	۰.۲۴	۰.۷۴	۰.۹۹	۰.۴۹

با توجه به نمودار و جداول بیشتر افراد به ترتیب از استان های اصفهان، فارس و یزد بودند.

- نمودار ۴ و جدول ۴ وضعیت مذهبی افراد را نشان می دهد



نمودار ۴ وضعیت مذهبی

جدول ۴ درصد وضعیت مذهبی

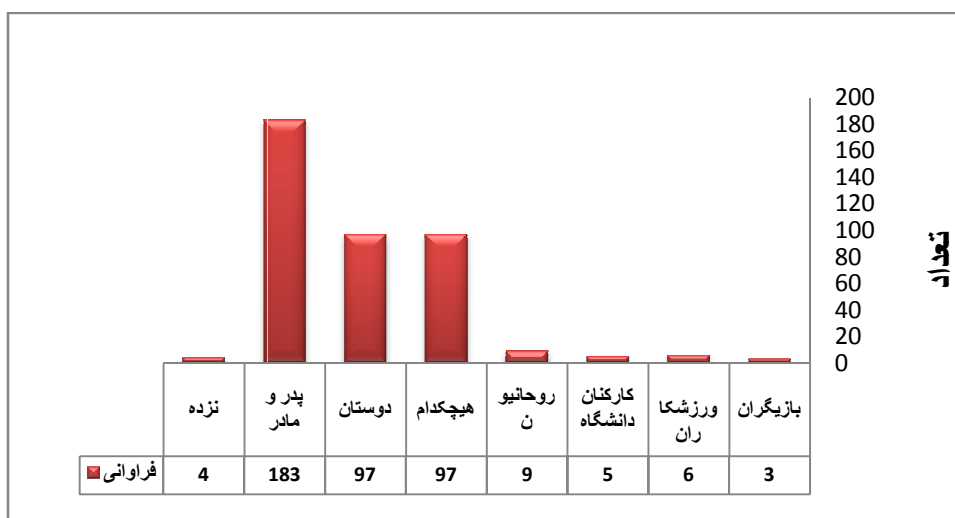
وضعیت مذهب	معمولی	مقید	غیر مذهبی	نزده
درصد	۸۴.۰۳	۱۲.۴۶	۲.۷۴	۰.۷۴

نتایج نشان می دهد که اکثر افراد مذهب داشتند و عده ای از آن ها مقید بودند.

جدول ۵ و نمودار ۵ تاثیر افراد در انتخاب پوشش دختران را نشان می دهد

۵ - در انتخاب پوشش بیشتر تحت تاثیر کدامیک از افراد زیر هستید؟

الف) پدر و مادر ب) بازیگران ج) ورزشکاران د) روحانیون ه) کارکنان دانشگاه و) دوستان ر) هیچکدام



نمودار ۵ افرادی موثر در تصمیم گیری افراد

جدول ۵ درصد افراد تاثیر گذار در تصمیم گیری

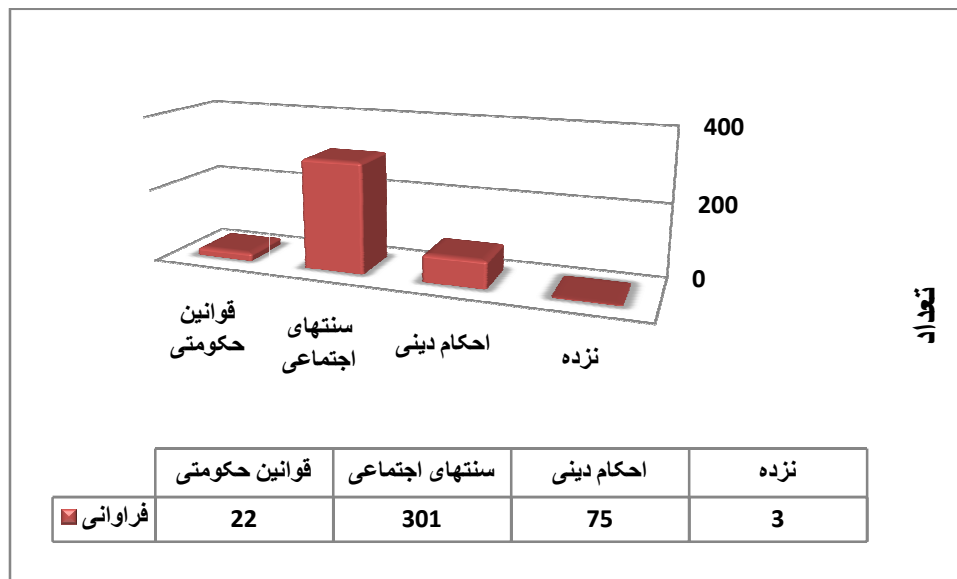
نزده	هیچکدام	بازیگران	کارکنان	ورزشکاران	روحانیون	دوستان	پدر و مادر	افراد موثر
۰.۹۹	۲۴	۰.۷۴	۱.۲۴	۱.۲۴	۲.۲۴	۲۴	۴۵.۶۳	درصد

نتایج نشان می دهد که اکثر افراد تحت تاثیر پدر و مادر و دوستان هستند.

- در شهری که شما زندگی می کنید در مورد پوشش کدامیک از موارد زیر تسلط دارد؟

الف) قوانین حکومتی ب) سنتهای اجتماعی ج) احکام دینی

در نمودار ۶ و جدول ۶ تاثیر محل زندگی بر راحتی افراد نشان داده شده است



نمودار ۶ معیارهای اجتماعی موثر بر راحتی

جدول ۶ درصد معیار های اجتماعی

نزده	احکام دینی	سنتهای اجتماعی	قوانین حکومتی	معیار های اجتماعی
۰.۷۴	۱۸.۷	۷۵	۵.۴۸	درصد

این نتیجه نشان دهنده این است که در ایران سنتهای اجتماعی یعنی عرف هر منطقه بر پوشش افراد مسلط است و می توان دید که در هر منطقه ای پوشش متفاوت است و در مورد یک لباس خاص ممکن است نظرات متفاوتی داشته باشند به علاوه قانون نمی تواند حدود کامل و دقیقی برای پوشش افراد تعیین کند. در واقع می توان گفت که راحتی افراد بیشتر تحت تاثیر عرف هر منطقه است.

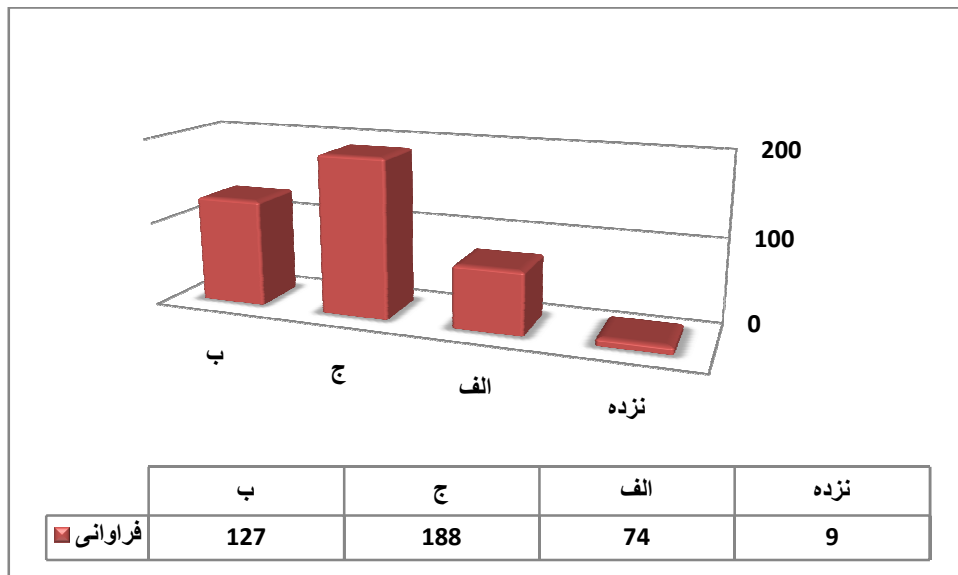
۷- در جامعه ای که پوشش شما برخلاف معیار های آن جامعه است چه عکس العملی نشان می دهید؟

الف) خودم را با معیار های آن ها تطبیق می دهم

ب) سعی می کنم با معیار ها بجنگم و آن ها را متقاعد کنم

ج) اگر مخالفت با جامعه برایم مضر باشد خودم را با آن ها مطابقت می دهم





نمودار ۷ عکس العمل افراد در مقابل خلاف هنجار بودن

جدول ۷ درصد گزینه ها

	الف	ب	ج	نزده
درصد	۱۸.۴۵	۳۱.۶۷	۴۸.۸۸	۲.۲۴

۱۸.۴۵ درصد افراد گزینه اول را انتخاب کرده اند یعنی این افراد احساس ناراحتی نمی کنند و سریع با جامعه همگام می شوند ۳۱.۶۷ درصد افراد گزینه ب را انتخاب کرده اند که این یعنی افراد به شدت در چنین جامعه ای احساس ناراحتی می کنند و معیار های خود را به خاطر جامعه تحت هیچ شرایطی کنار نمی گذارند ۴۸.۸۸ درصد افراد در صورتی که دچار مضراتی شوند با جامعه همگام می شوند که این به معنی میزان متوسط راحتی است ۲.۲۴ درصد افراد به این گزینه جواب ندادند.

۸ - اگر شما به مکان جغرافیایی دیگری (خارج از ایران) بروید چگونه لباسی می پوشید؟

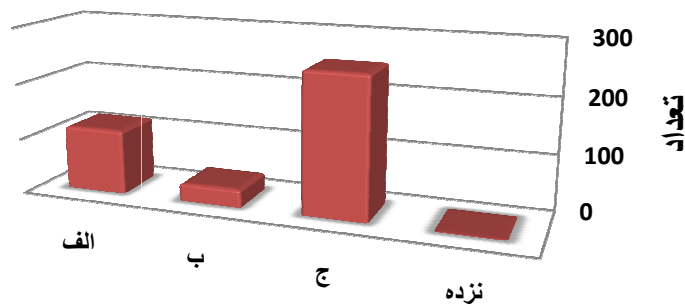
الف) لباسهای بازتری می پوشم چون از نظر فرهنگی تحت فشار نیستم

ب) هر جور مردم آن منطقه باشند مثلاً آنها لباس می پوشم

ج) در همه شرایط یک جور لباس می پوشم

نمودار ۸ و جدول ۸ تاثیر مکان جغرافیایی بر راحتی افراد نشان داده شده است

## تاثیر مکان جغرافیایی در راحتی



	الف	ب	ج	نزده
فراوانی	116	32	251	2

### نمودار ۸ تاثیر مکان جغرافیایی در راحتی افراد

جدول ۸ درصد گزینه ها

	الف	ب	ج	نزده
درصد	۲۸.۹۲	۷.۹	۶۲.۵۹	۰.۴۹

۲۸.۹۲ درصد گزینه الف را انتخاب کردند یعنی در جامعه ایران ناراحت هستند و در مکان دیگر نوع پوشش خود را تغییر می دهند ، ۶۲.۵۹ درصد گزینه ج را انتخاب کردند که بدین معنی است که مکان جغرافیایی روی تصمیم آن ها برای انتخاب پوشش تاثیری ندارد، ۷.۹ درصد گزینه ب را انتخاب کردند به این معنی که در هر محیطی خود را با جامعه تطبیق می دهد و احساس ناراحتی ندارند و ۰.۴۹ درصد هیچ گزینه ای را انتخاب نکردند.

۹- اگر شما پوششتان را خودتان انتخاب کنید چگونه لباسی می پوشید؟

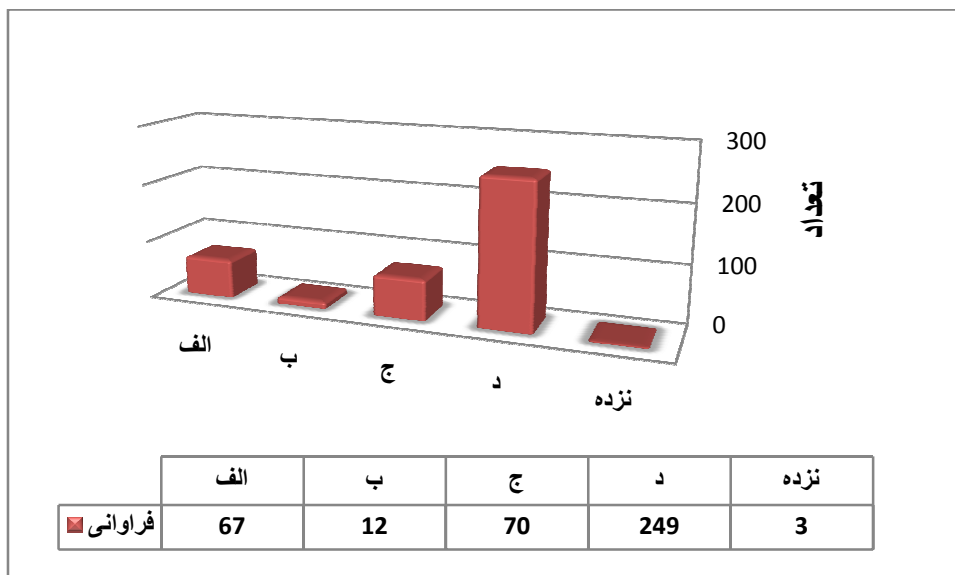
الف) لباسی می پوشم که به پوشش معیار جهانی نزدیک باشم

ب) لباس محلی می پوشم

ج) پوششی را انتخاب می کنم که جامعه معرفی و بر آن تاکید دارد

د) لباسی می پوشم که مورد پذیرش فرهنگ کشورم باشد. (با تغییرات در طرح و رنگ)

نمودار ۹ و جدول ۹ تاثیر علاقه در راحتی افراد را نشان می دهد



نمودار ۹ تاثیر علاقه در راحتی

جدول ۹ درصد گزینه ها

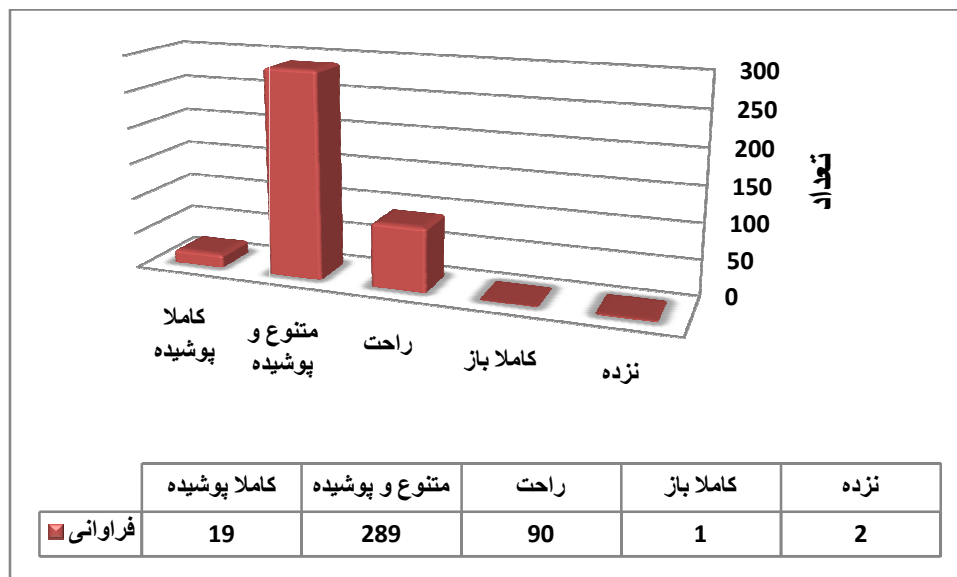
گزینه ها	الف	نزده	ج	د	د
درصد	۱۶.۷	۲.۹۹	۱۷.۴۵	۱۷.۴۵	۶۲.۰۹

با توجه به پاسخ های داده شده به این سوال می توان گفت که فقط ۱۷.۴۵ درصد افراد (گزینه ج) از وضعیت پوشش جاری رضایت دارند ۶۲.۰۹ درصد تمایل دارند پوششی مطابق با فرهنگ جامعه ولی با تغییرات در طرح و رنگ را استفاده کنند یعنی بیشتر افراد پوشش مورد علاقه خود را ندارند و دوست دارند از پوششی که مطابق فرهنگ جامعه ولی با تغییرات در طرح و رنگ باشد استفاده کنند ۱۶.۷ درصد افراد دوست تمایل دارند که با دنیا در زمینه پوشش همگام باشند یعنی کمترین راحتی را دارند و ۲.۹۹ درصد افراد تمایل داشتند لباس محلی بپوشند پس اگر دسته بندی کنیم بیشترین راحتی را افرادی که گزینه ج را زده اند داشتند سپس گزینه د و سپس گزینه ب و در نهایت کسانی که گزینه الف را زده اند راحتی بیشتری داشتند به علاوه ۰.۷۴ درصد افراد به این سوال پاسخ ندادند.

۱۰- چه نوع پوششی برای شما جذاب و ایده ال است؟

الف) کاملاً پوشیده ب) متنوع و پوشیده ج) راحت د) کاملاً باز

نمودار ۱۰ و جدول ۱۰ تاثیر ارزش بر راحتی را نشان می دهد



نمودار ۱۰ تاثیر ارزش های فردی بر راحتی پوشاک

جدول ۱۰ درصد گزینه ها

	کاملاً پوشیده	متنوع و پوشیده	راحت	کاملاً باز	نزده
درصد	۴.۷۳	۷۲	۲۲.۴۴	۰.۲۴	۰.۴۸

۴.۷۳ درصد کاملاً پوشیده برایشان ایده آل است و ۷۲ درصد متنوع و پوشیده را دوست دارند و ۲۲.۴۴ درصد پوشش راحت و ۰.۲۴ درصد پوشش کاملاً باز را ایده آل می دانند و ۰.۴۸ درصد به این سوال پاسخ نداده اند.

اگر شما به مهمانی بروید چگونه لباسی می پوشید؟ (افراد مهمانی خانم هستند) - ۱۱

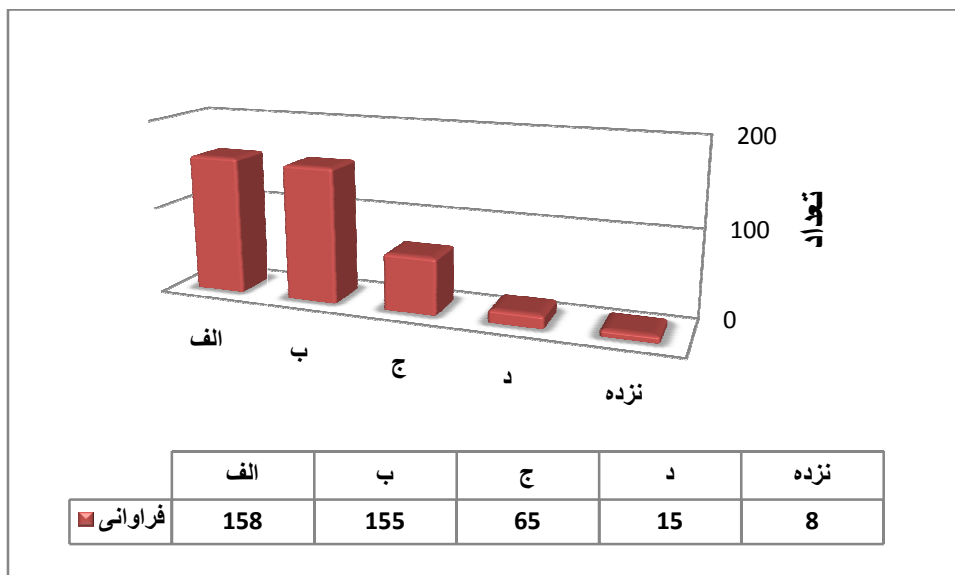
الف) به گونه ای لباس می پوشم که اندامم به چشم بیاید

ب) لباسی می پوشم که نقصهای اندامم را بپوشاند

ج) به گونه ای لباس می پوشم که اندامم اصلاً دیده نشود

د) از شرکت در مهمانی و جاهایی که اندامم در معرض دید قرار گیرد دوری میکنم

نمودار ۱۱ و جدول ۱۱ تاثیر تصور از بدن در راحتی را نشان می دهد



نمودار ۱۱: تاثیر تصور از بدن در راحتی

جدول ۱۱: درصد گزینه ها

	الف	ب	ج	د	نزده
درصد	۳۹.۴	۳۸.۶۵	۱۶.۲	۳.۷۴	۱.۹

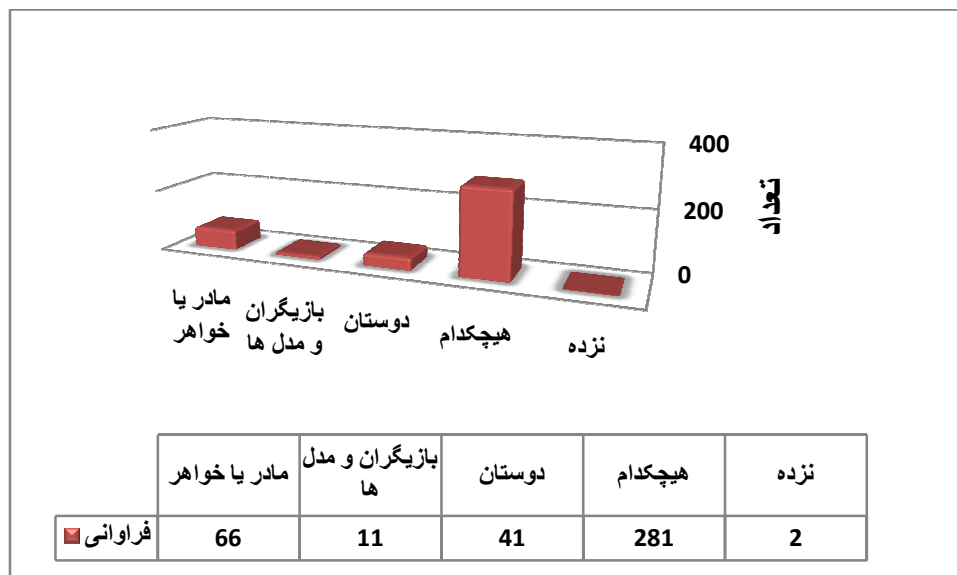
با توجه به جواب های داده شده به این سوال ۳۹.۴ درصد گزینه الف را انتخاب کرده اند یعنی هیچ تصور بدی نسبت به بدنشان ندارند و درمهمانی لباسی می پوشند که اندامشان به چشم بیاید ، ۳۸.۶۵ درصد افراد گزینه ب را انتخاب کرده اند یعنی به گونه ای لباس می پوشند که ضعف های اندامشان به چشم بیاید ۱۶.۲ درصد افراد گزینه ج را زدند یعنی لباس کاملا پوشیده می پوشند و ۳.۷۴ درصد افراد گزینه د را انتخاب کردند یعنی در مهمانی شرکت نمی کنند ۱.۹ درصد افراد هیچ جوابی به این سوال ندادند از این جواب ها می توان گفت که بیشتر افراد تصور بدی نسبت به اندامشان ندارند و یا از قسمت هایی از بدنشان نارضایتی دارند که با پوشیده لباس مناسب سعی در برطرف کردن آن دارند.

۱۲- کدامیک از موارد زیر در پوشش و اندام، الگوی شما هستند؟

الف) مادر یا خواهر (ب) بازیگران و مدلها (ج) دوستان و آشنایان

د) الگویی ندارم (تابع نظر خودم هستم)

نمودار ۱۲ و جدول ۱۲ الگو های افراد در مورد پوشش و اندام را نشان می دهد



نمودار ۱۲ الگوی دانشجویان در مورد پوشش و اندام

جدول ۱۲ درصد گزینه ها

گزینه ها	مادر یا خواهر	دوستان	بازیگران و مدل ها	هیچکدام	نزده
درصد	۱۶.۴۵	۱۰.۲۲	۲.۷۳	۷۰	۰.۴۹

مطابق با جواب های داده شده به این سوال ۷۰ درصد افراد در مورد پوشش و اندام تابع نظر خودشان هستند ۱۶.۴۵ درصد آن ها مادر و خواهرانشان را به عنوان الگو معرفی کردند ۱۰.۲۲ درصد دوستان ، ۲.۷۳ درصد بازیگران و مدل ها را انتخاب کردند و ۰.۴۹ درصد آن ها به این سوال پاسخی ندادند.

#### ۴. نتیجه گیری

از تجزیه تحلیل داده ها می توان نتایج کلی زیر را گرفت:

- ۱ - افراد بیشتر در انتخاب پوشش تحت تاثیر والدین هستند و سپس دوستانشان .
- ۲ - در هر منطقه ای عرف تعیین کننده ی پوشش غالب و حد اکثر میزان راحتی برای افراد است .
- ۳- بیشتر افراد در انتخاب پوشش تحت تاثیر مکان جغرافیایی که در آن زندگی می کنند نبودند و در همه جا تقریباً یک نوع پوشش را دنبال می کردند ولی تعداد زیادی هم در ایران احساس ناراحتی می کردند و در کشور های دیگر پوشش راحت تری را انتخاب می کردند.
- ۴- بیشترین تعداد افراد پوشش متناسب با فرهنگ جامعه ولی با تغییرات در طراحی و رنگ را دوست داشتند.
- ۵- بیشتر افراد الگویی خاص برای اندام و پوشش نداشتند و تعدادی مادر یا خواهر و دوستان را به عنوان الگو های تاثیر گذار برای پوشش و اندام می دانستند.

با توجه به همه این موارد می توان گفت که برآوردن راحتی کامل برای یک فرد در جامعه امری دشوار است چون افراد با سیستم های ذهنی متفاوت و قدرت تحلیل های متفاوت و ساختار بدنی مختلف هستند و در این میان خانواده و جامعه وظیفه ای مهم را به عهده دارد و آن این است که ارزش های افراد و خود را به یکدیگر نزدیک کند و با آگاهی دادن به افراد پوششی را که هم مطابق هنجارهای جامعه هم تامین کننده راحتی فرد است گسترش دهد.

## مراجع

- [۱] بیرو، آلن؛ فرهنگ علوم اجتماعی، باقر ساروخانی، تهران، کیهان، چاپ چهارم، ۱۳۸۰، ص ۳۷۱.
- [۲] ادیبی، حسین؛ جامعه‌شناسی طبقات اجتماعی، تهران، دانشکده علوم اجتماعی و تعاون، ۱۳۵۴، ص ۳.
- [۳] ادیبی، حسین؛ جامعه‌شناسی طبقات اجتماعی، تهران، دانشکده علوم اجتماعی و تعاون، ۱۳۵۴، ص ۴.
- [۴] تامین، ملوین؛ جامعه‌شناسی قشربندی و نابرابری های اجتماعی، عبدالحسین نیک‌گهر، تهران، توتیا، ۱۳۷۳، ص ۲۱.
- [۵] کوزر، لوئیس؛ پیشین، ص ۴۳.
- [۶] Chesters, L. (۱۹۹۴) 'Women's talk: food, weight and body image', *Feminism and Psychology*, ۴, ۳, ۴۴۹-۵۷.